



Rapport sur le développement durable

ARTE®

Index

Introduction - p. 3

Stratégie & modèle économique - p. 4

- Nos valeurs
- Notre mission & notre vision
- Notre chaîne de valeur
- Nos parties prenantes

À propos de ce rapport - p. 8

- Champ d'application
- Secteur

Modèle de gouvernance en matière de développement durable - p. 10

- Organes AGC
- Rôles et responsabilités
- Compétences & expertise

Évaluation de l'importance relative - p. 11

- Méthodologie
- Le développement durable, un thème important

Aspect Environnement de la durabilité - p. 12

- Changement climatique (E1)
- Ressources aquatiques et marines (E3)
- Utilisation des ressources et économie circulaire (E5)

Aspect Social de la durabilité - p. 23

- Effectif de l'entreprise (S1)
- Consommateurs et utilisateurs finaux (S4)

Aspect Gouvernance de la durabilité - p. 29

- Conduite des affaires (G1)

Cher lecteur,

Nous vous remercions de prendre le temps de lire notre rapport sur le développement durable.

Nous sommes convaincus, chez Arte, que la vraie beauté réside non seulement dans le produit fini, mais aussi dans son processus de création, et ce, depuis toujours. Puisque le design est au centre de notre vision, **nous cherchons en permanence à incorporer les notions d'artisanat, de qualité et de durabilité à tous les aspects de nos opérations.** Cette approche, loin d'être fortuite, définit fondamentalement qui nous sommes et ce que nous faisons.

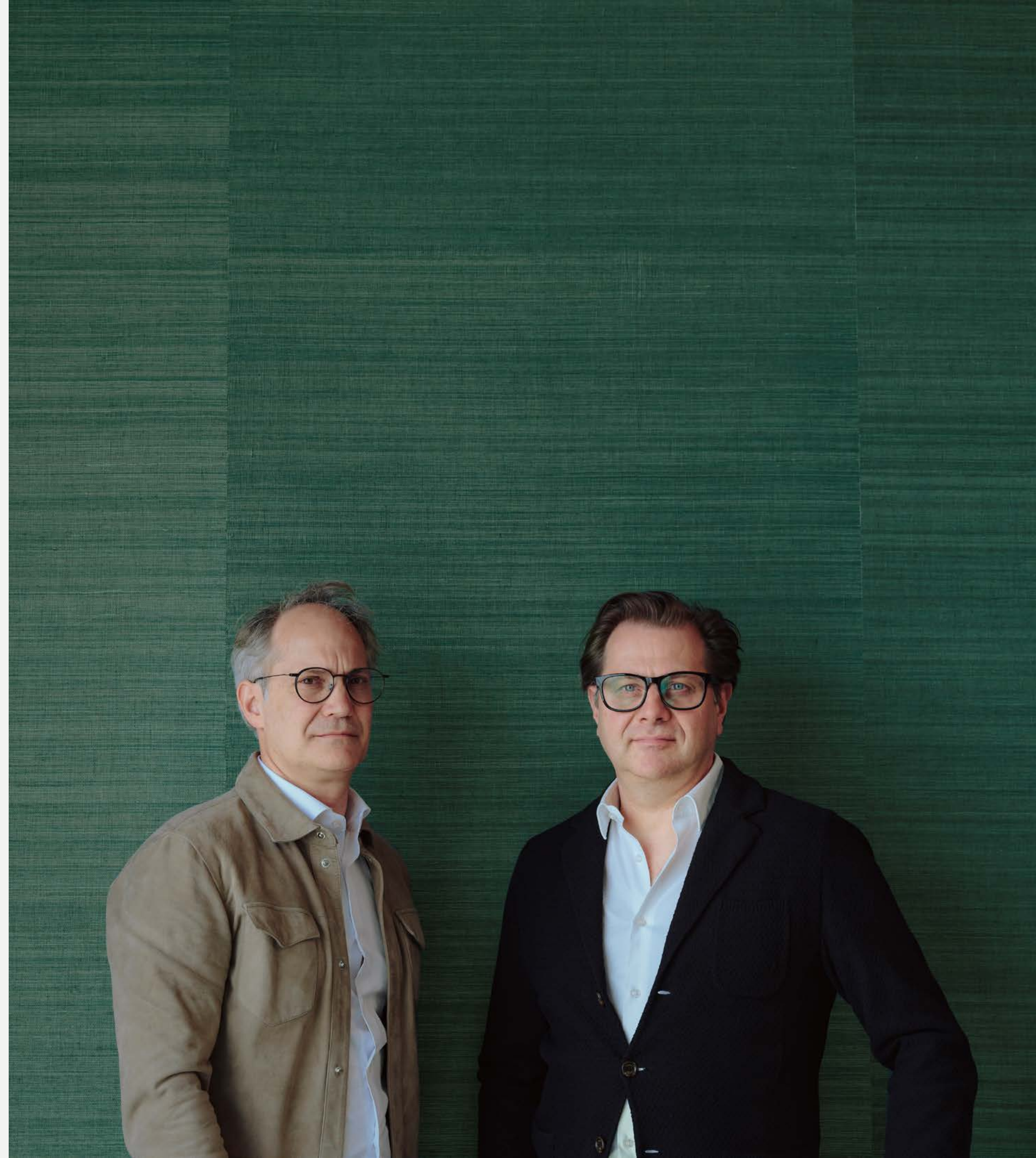
Arte a actuellement une série de défis de taille à relever, notamment sa conformité à la directive relative à la publication d'informations en matière de durabilité par les entreprises (CSRD), qui impose aux entreprises de respecter les normes européennes d'information en matière de durabilité (ESRS) lors de l'élaboration de leurs rapports. Ces normes exigent la communication de données détaillées sur les pratiques en matière de durabilité et leur impact sur l'environnement ainsi que sur la société.

Or, l'élaboration d'un rapport conforme à la CSRD est une tâche d'envergure qui nécessite une longue préparation et la collecte de données précises. Bien qu'Arte reconnaisse le défi que représente cette nouvelle directive, elle la considère par ailleurs comme une opportunité de renforcer ses initiatives de durabilité et communiquer de manière plus transparente avec ses parties prenantes.

Nous sommes déterminés, dans le cadre de notre engagement en faveur de la responsabilité sociale, à favoriser une combinaison positive et durable alliant produits, personnes et environnement. Cette étape préliminaire que nous avons lancée en vue de la publication de notre premier rapport conforme à la CSRD (en 2026) constitue un jalon important dans notre parcours vers plus de transparence et de durabilité.

Si nous l'envisageons d'une part comme un compte rendu de nos réalisations ainsi que des projets que nous initions, nous le voyons aussi comme une invitation à toutes nos parties prenantes à se joindre à notre cheminement vers un avenir plus durable.

Steven & Philippe Desart



« Des revêtements muraux pour le nec plus ultra du raffinement »

L'entreprise familiale Arte est née d'une certaine vision de la beauté. Arte conçoit, fabrique et distribue des revêtements muraux haut de gamme qui définissent des espaces publics, commerciaux et hôteliers. Si son histoire a débuté à Zonhoven, en Belgique, en 1981, aujourd'hui, elle est présente dans plus de 90 pays et a noué des collaborations avec plus de 115 partenaires dans le monde entier.

Stratégie & modèle économique

Nos valeurs

—— Classe, élégance, qualité, innovation

La passion d'Arte pour les beaux revêtements muraux est restée intacte depuis sa création. Que le cadre soit minimaliste, avant-gardiste ou extrêmement prestigieux, les revêtements muraux d'Arte habillent à la perfection les intérieurs les plus luxueux.

Son vaste catalogue de produits crée toujours l'ambiance voulue et confère élégance et raffinement à tout lieu. De plus, les revêtements muraux d'Arte sont adaptés aux espaces tant résidentiels que commerciaux. On peut en admirer aux quatre coins du monde. Les valeurs qui tiennent particulièrement à cœur d'Arte et qui guident toute l'entreprise au quotidien sont « classe, élégance, qualité et innovation ».



Stratégie & modèle économique

Notre mission et notre vision

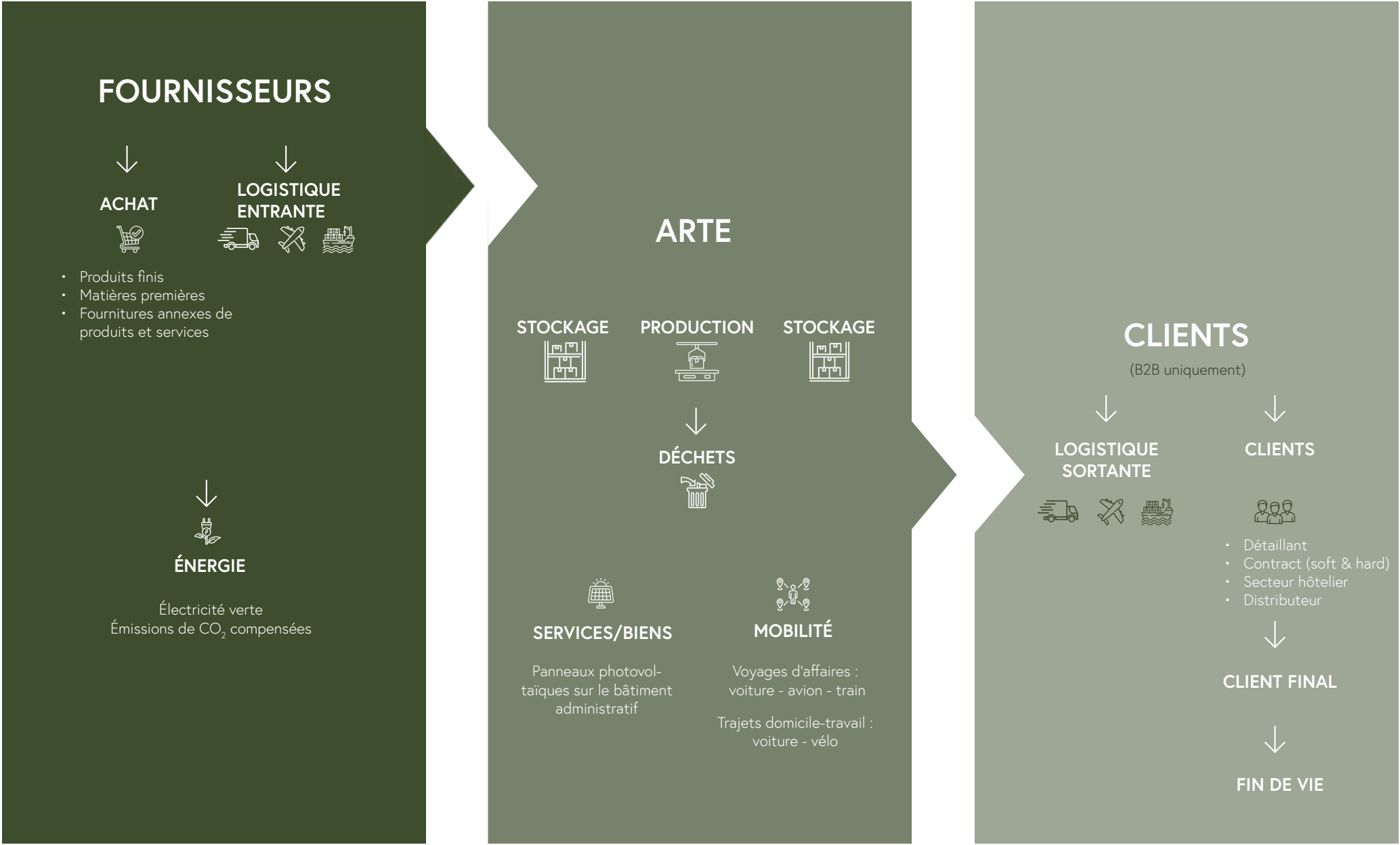
En raison de son amour pour les intérieurs haut de gamme et les matières luxueuses, Arte ambitionne de se profiler comme **le plus ardent des lanceurs de tendances dans le domaine des revêtements muraux exclusifs et de qualité supérieure destinés tant aux architectes d'intérieur exigeants qu'aux esthètes.**

Arte crée et vend des revêtements muraux sans égaux qui agrémentent des intérieurs résidentiels et des espaces commerciaux dans le monde entier. Arte crée des tendances et en est fière. Arte est appréciée par une clientèle exigeante ayant le goût du luxe et recherchant un petit plus dans un intérieur sophistiqué, des matières de première qualité et des designs novateurs.

Nous pensons que la beauté vient de l'intérieur tout autant que de l'extérieur. À partir de sa vision de la beauté, Arte tente toujours de combiner, dans toutes ses activités, les idées d'artisanat, de qualité et de durabilité. Voilà pourquoi elle vise un mix durable et positif de design, d'émotion, d'humain et d'environnement, conformément à sa vision de la responsabilité sociale.

Stratégie & modèle économique

Notre chaîne de valeur



Stratégie & modèle économique

Nos parties prenantes

Clients

Arte vise le marché à la fois du détail et contract/résidentiel par l'intermédiaire d'un réseau de revendeurs, de distributeurs, d'agents et de décorateurs expérimentés et dévoués, ou bien par la vente directe. Nous incluons l'aspect « développement durable » dans toutes nos communications journalières, qu'il s'agisse de messages directs, de mises à jour de sites internet, de courriels ou des catalogues de nos collections.

Employés et autres travailleurs

Le personnel que nous employons à notre siège social et ailleurs constitue le maillon central de nos opérations, conformément à notre ethos « socialement irréprochable ». Son bien-être est notre priorité, et nous l'impliquons par des canaux de communication courants tels que courriels, écrans d'information, événements, présentations et réseaux sociaux.

Pouvoirs publics

Nous nous conformons aux exigences légales que nous imposent les pouvoirs publics, comme l'obtention de permis d'environnement.

Fournisseurs

Cela fait des années que nous collaborons avec les mêmes fournisseurs, ce qui montre bien qu'entretenir des relations durables avec ses fournisseurs est primordial. L'un des sujets d'interaction avec eux est la vérification de leur détention des labels ou certificats utiles : même si ceux-ci ne sont pas obligatoires, ils constituent un pas vers la réalisation de nos objectifs de durabilité et ils incitent nos fournisseurs à adopter des pratiques responsables.

Consommateurs

Notre engagement pour le développement durable inclut nos consommateurs finaux, puisque notre but est de fournir des produits qui sont non seulement un plaisir pour les yeux, mais aussi sains, écologiques et durables.

Nous communiquons de deux façons avec nos consommateurs : par les spécifications produit détaillées qui figurent sur notre site internet, et au travers de partenariats avec des détaillants et des distributeurs. Nous mettons les consommateurs en mesure de poser des choix étayés conformes à leurs valeurs en leur offrant des informations transparentes.

Communautés locales et personnes plus vulnérables

Nous nous efforçons de réduire tous nos taux de pollution (auditive, olfactive, substances toxiques...). Dans les environs directs de nos sites de production, nous interagissons avec les communautés locales en entretenant des canaux de communication par lesquels elles peuvent nous soumettre tout souci. De plus, nous investissons dans plusieurs projets visant à compenser notre impact sur l'environnement et à créer un impact social positif.

Institutions financières

Nous reconnaissons aussi l'importance de communiquer nos progrès en matière de durabilité aux institutions financières, d'autres parties prenantes cruciales. En répondant de façon proactive aux demandes et inquiétudes des banques liées au développement durable, nous entretenons une relation positive avec elles et nous nous assurons qu'elles continuent de soutenir nos projets commerciaux.

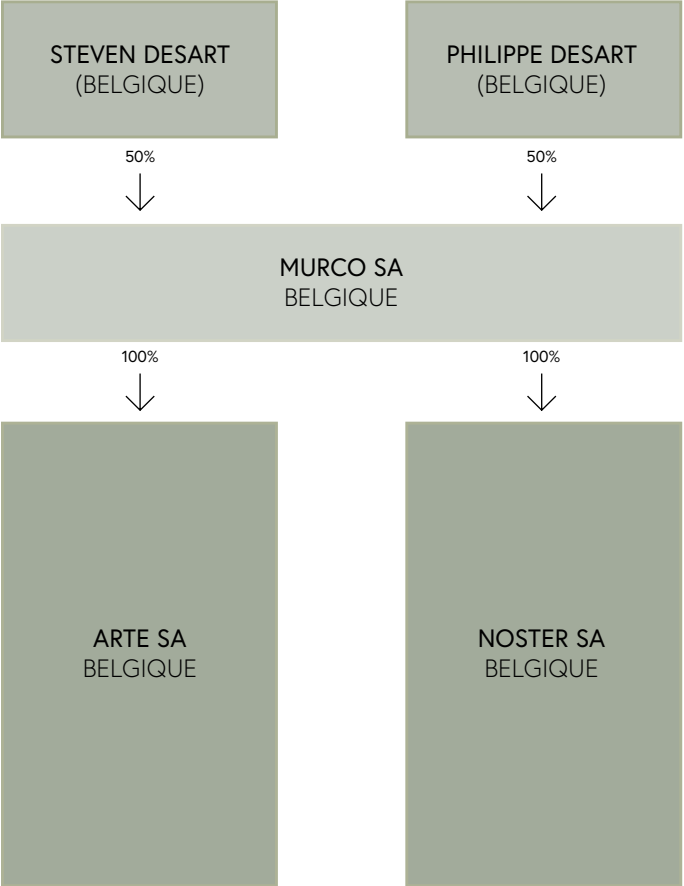
À propos de ce rapport

Champ d'application

Le schéma présente l'organigramme de la structure de la SA Arte qui fait partie du groupe Murco. Murco SA est le holding financier qui soutient notamment Arte SA par ses services informatiques, financiers, juridiques et de RH. Arte SA, l'âme créative du groupe, est la filiale qui s'acquitte de la majorité de ses opérations.

En définissant le champ d'application du rapport, nous nous alignons sur les directives ESRS qui imposent aux sociétés de rendre compte à un niveau consolidé, à l'instar des informations financières. Ce rapport a par conséquent été établi au niveau du groupe. Dorénavant, Arte fera référence à l'ensemble du groupe.

Il convient de noter que nous sommes en train de rassembler des données provenant de nos différents sites et relatifs à tous les critères jugés importants. Nous étendons l'évaluation de notre empreinte carbone pour qu'elle comprenne le Groupe dans son intégralité, ce, dans le but de faire rapport sur les données de 2025.



À propos de ce rapport

Secteur

En notre qualité de concepteurs, fabricants et distributeurs de revêtements muraux, nous savons, chez Arte, le rôle que notre entreprise joue dans les secteurs du design d'intérieur et de la construction au sens large.

Bien que nos produits soient plus que des matériaux de construction ordinaires, ils restent des composants à part entière qui rehaussent autant l'attractivité que l'aspect fonctionnel de toute une série d'espaces.

Les revêtements muraux d'Arte sont étroitement liés au secteur de la construction car, même si nous ne sommes pas directement impliqués dans les travaux de construction classiques, nous avons une incidence certaine sur ceux-ci.

En effet, nos produits sont essentiels pour conférer beauté et confort à tout espace intérieur. **Nous donnons la priorité au respect de certaines normes écologiques et de qualité afin de garantir le faible impact écologique et la longue durée de vie de nos produits.**

Nous sommes persuadés que si nous nous conformons à ces normes, cela aura une incidence dans de nombreux secteurs.

« Nous donnons la priorité au respect de certaines normes écologiques et de qualité afin de garantir le faible impact écologique et la longue durée de vie de nos produits. »



Modèle de gouvernance en matière de développement durable

Organes administratifs, de gestion et de contrôle (AGC) en charge du développement durable

Les organes fondamentalement responsables du développement durable au sein de notre entreprise sont le Conseil d'administration et le Comité exécutif. En outre, les directeurs des divers départements ont également un rôle important, car ils transmettent l'expérience de terrain à ces organes et facilitent ainsi la prise de décisions documentées. Enfin, il y a l'Équipe opérationnelle ESG.

Voyons à présent de plus près la composition de chacun de ces organes.

Le Conseil d'administration est composé de trois personnes : les Administrateurs délégués Philippe et Steven Desart, et le Président Hans Wilmots. Le Conseil d'administration prend les décisions stratégiques, y compris celles qui concernent le développement durable. Il se réunit environ tous les deux mois et, bien qu'il n'y ait pas de points fixes à l'ordre du jour, le développement durable revient souvent sur le tapis, étant donné ses multiples incidences au sein de la société.

Les décisions dans ce domaine doivent absolument coïncider avec la stratégie générale de l'entreprise, raison pour laquelle ce thème est régulièrement abordé à ce niveau.

Le Comité exécutif, quant à lui, est en charge des opérations journalières de l'entreprise. Il se réunit une fois par mois, et ici aussi, bien que la durabilité ne soit pas d'office à l'ordre du jour, elle est abordée pratiquement à chaque fois.

Il est envisagé de regrouper les sujets discutés lors de ces réunions dans une catégorie globale « développement durable » pour sensibiliser davantage les travailleurs à ce que ce terme recouvre.

De son côté, l'Équipe opérationnelle ESG, dirigée par le Coordinateur juridique, pilote les initiatives en matière de durabilité. Cette équipe compte neuf membres issus des départements suivants : Achats & logistique, Marketing, Ventes, RH, Design et Opérations, plus les propriétaires. Cette équipe a été constituée dans le seul but de se pencher sur les questions d'ESG et de travailler à l'élaboration d'un rapport conforme à la CSRD.

Organes AGC : rôles et responsabilités

Les organes AGC collectent essentiellement des informations auprès du niveau opérationnel, au fait des activités journalières, afin de les transmettre lors des réunions du Conseil d'administration. Les cadres rassemblent ces informations et les intègrent à l'ordre du jour. Il incombe au Conseil d'administration, au Comité exécutif et à la direction de se fonder sur ces données pour prendre des décisions et les communiquer valablement au reste de l'organisation.

Organes AGC : compétences et expertise

Les membres de l'équipe ESG sont formés à la durabilité en interne en participant à un atelier sur le développement durable au sens large. En outre, l'un des membres du Comité exécutif a suivi une formation plus approfondie sur la durabilité.

Par ailleurs, Arte consulte des experts externes sur certaines questions liées à la durabilité telles que le bilan carbone et le reporting CSRD, ou pour être guidé dans sa stratégie globale de développement durable. C'est grâce à ces collaborations qu'Arte reste au fait des nouveautés et des meilleures pratiques dans ce domaine.

De plus, Arte adopte une approche de formation proactive en organisant, pour les salariés comme pour les cadres, des sessions distinctes portant sur des thèmes précis comme la cybersécurité. Cette formation continue qu'Arte met en œuvre montre bien à quel point l'entreprise se soucie d'amélioration continue et a à cœur de rester au courant des développements en matière de durabilité.

Évaluation de l'importance relative

Méthodologie

Le développement durable est progressivement devenu une priorité pour notre entreprise ces dernières années. Nous sommes de plus en plus conscients de notre impact à la fois social et environnemental. En notre qualité d'entreprise active à l'échelle internationale, nous devons à présent nous conformer à de nouvelles obligations en matière de compte rendu, en particulier à la CSRD et aux normes ESRS au niveau européen.

Suite à la publication de ce premier rapport sur le développement durable, nous travaillons à nous mettre totalement en règle vis-à-vis des exigences de la CSRD. Pour nous mettre en conformité, nous agissons étape par étape : nous avons commencé par créer une Équipe durabilité, puis l'avons familiarisée à la CSRD, avons réalisé une évaluation préliminaire de l'importance relative, nous sommes mis en règle par rapport aux obligations ESRS d'information et avons communiqué les données dont nous disposons.

Nous avons bénéficié de l'assistance d'experts de Sustinera tout au long du processus de compte rendu. La première phase a consisté à intégrer les bons membres du personnel d'Arte à l'Équipe durabilité (temporaire). Afin que tous les membres de l'équipe soient au même niveau, nous avons organisé des ateliers préliminaires de formation à l'ESG en général, à la CSRD* ainsi qu'à d'autres cadres pertinents.

Les premières séances ont été consacrées à l'identification de tous les points touchant à la durabilité. Ceci a servi de base à la détermination des différents points de l'évaluation de l'importance relative.

Ensuite, afin d'obtenir des informations plus fouillées sur certains aspects potentiellement importants, des entretiens individuels ont été menés.

Nous avons puisé dans certaines sources d'information externes, en plus de notre évaluation interne, pour documenter notre analyse de l'importance relative. Ces sources ont inclus des rapports d'analyse de concurrents, des références du secteur et des normes telles que le Conseil des normes comptables en matière de développement durable (Sustainability Accounting Standards Board ou SASB) ou encore la Global Reporting Initiative (GRI).

L'exploitation de ces ressources externes nous a fourni une vision plus large des questions émergentes liées à la durabilité et aux meilleures pratiques dans notre secteur.

Cette analyse nous a servi de base pour identifier et prioriser les principaux aspects de la durabilité à aborder dans notre rapport.

Il convient de noter que notre analyse de l'importance relative est un processus continu et que nous affinons et améliorons sans cesse notre compréhension de cette notion.

Nous sommes en train d'ajuster notre analyse de l'importance relative pour nous assurer qu'elle respecte totalement les critères ESRS et qu'elle reflète bien les besoins et attentes en évolution constante de nos parties prenantes.

Évaluation de l'importance relative

Le développement durable, un thème important

Aperçu des critères importants pour notre organisation selon une évaluation restreinte de l'importance relative.

ESG - Environnement

- Changement climatique (E1)
- Ressources aquatiques et marines (E3)
- Utilisation des ressources et économie circulaire (E5)

ESG - Social

- Effectif de l'entreprise (S1)

ESG - Gouvernance

- Conduite des affaires (G1)

*Corporate Sustainability Reporting Directive (CSRD) and European Sustainability Reporting Standards (ESRS): Advancing the EU Green Deal

La CSRD ou directive de l'UE sur la publication d'informations en matière de durabilité par les entreprises exige un compte rendu transparent des performances au niveau environnemental, social et de gouvernance (ESG), conforme aux objectifs du Pacte vert pour l'Europe. Elle étend l'obligation de publication d'informations à un plus grand éventail d'entreprises comprenant les entités cotées, les entités d'intérêt public et celles qui répondent à certains critères financiers. Elle vise à procurer des données fiables en matière d'ESG aux investisseurs et aux actionnaires pour leur permettre d'établir des comparaisons et de prendre des décisions étayées. Les entreprises concernées par cette directive doivent adhérer aux normes européennes d'information en matière de durabilité (ESRS) élaborées par le Groupe consultatif pour l'information financière en Europe (EFRAG). L'ESRS favorise un compte rendu standardisé qui permet une meilleure comparaison des données et une harmonisation au niveau mondial de la publication d'informations.

Aspect ESG de la durabilité

Environnement ^(E)

Changement climatique (E1)

Ressources aquatiques et marines (E3)

Utilisation des ressources et économie circulaire (E5)

L'importance de notre impact sur l'environnement nous est sans cesse rappelée au quotidien, sur le plan tant individuel que de l'entreprise.

Bien que nous respectons la législation et que nous tentions de réduire notre impact au maximum, nous ne pouvons qu'insister sur l'importance d'incorporer les questions environnementales à notre façon de faire.

Voici les différents aspects abordés dans notre politique environnementale :
Changement climatique, Ressources aquatiques et marines et Utilisation des ressources et économie circulaire.

Environnement

Changement climatique

(E1)

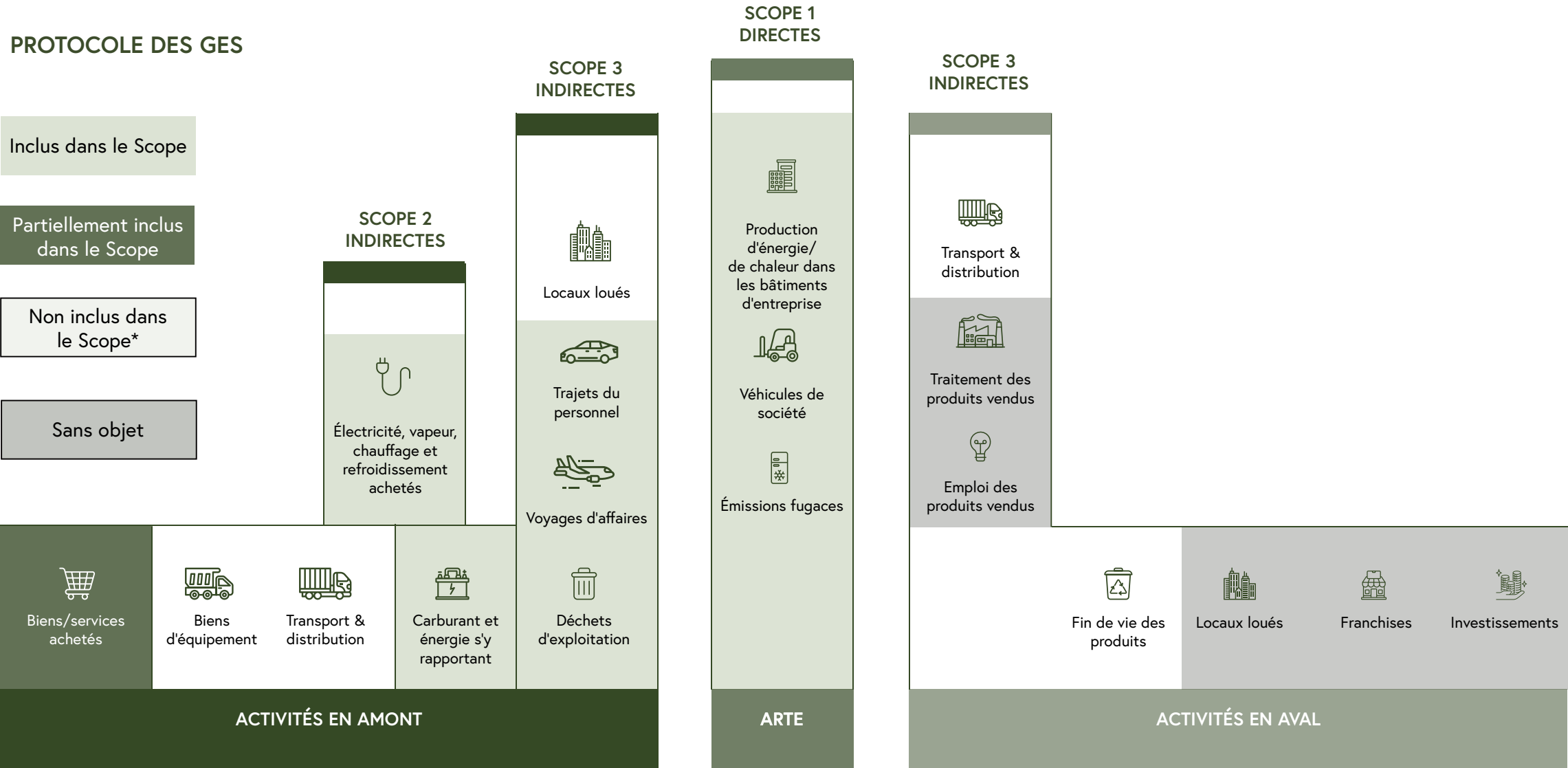
— Nos émissions de GES

Nous avons commencé à collecter les données relatives aux émissions de notre site de Zonhoven en 2019.

Selon le Protocole des Gaz à effet de serre, les scopes 1 et 2 sont entièrement couverts, tandis que le scope 3 est partiellement couvert.

Périmètre des calculs des émissions de GES :

- Sont inclus dans le Scope 1 (émissions directes) : production d'énergie et de chaleur dans les bâtiments d'entreprise, véhicules de société, émissions fugaces.
- Sont inclus dans le Scope 2 (émissions indirectes) : électricité, vapeur, chauffage et refroidissement à usage propre achetés.
- Sont inclus dans le Scope 3 (émissions indirectes) : activités en amont : trajets domicile-travail du personnel, voyages d'affaires, carburant et énergie s'y rapportant, biens et services achetés (inclus partiellement), déchets d'exploitation.



Environnement

Changement climatique (E1)

Objectifs

Nous nous sommes fixé des objectifs de réduction des émissions des Scopes 1, 2 et 3 en 2019.

Qualifiés de « court terme » (CT), ces objectifs correspondent aux exigences minimales de la SBTi (Science Based Targets initiative), ce qui nous assure de respecter l'objectif scientifique de limitation de la hausse de la température à 1,5 °C.

Pour atteindre ces objectifs, nous avons adopté le plan de réduction type basé sur l'hypothèse d'une croissance de 2 % de l'entreprise. Nous visons une réduction annuelle minimale de 4,2 % entre l'année de référence 2019 et l'année cible 2030 pour réaliser cet objectif.

Le principal résultat que cible notre stratégie de durabilité est la neutralité carbone. Nous nous sommes fixé des objectifs alignés sur des scénarios de limitation à 1,5 °C d'ici 2030 au plus tard,

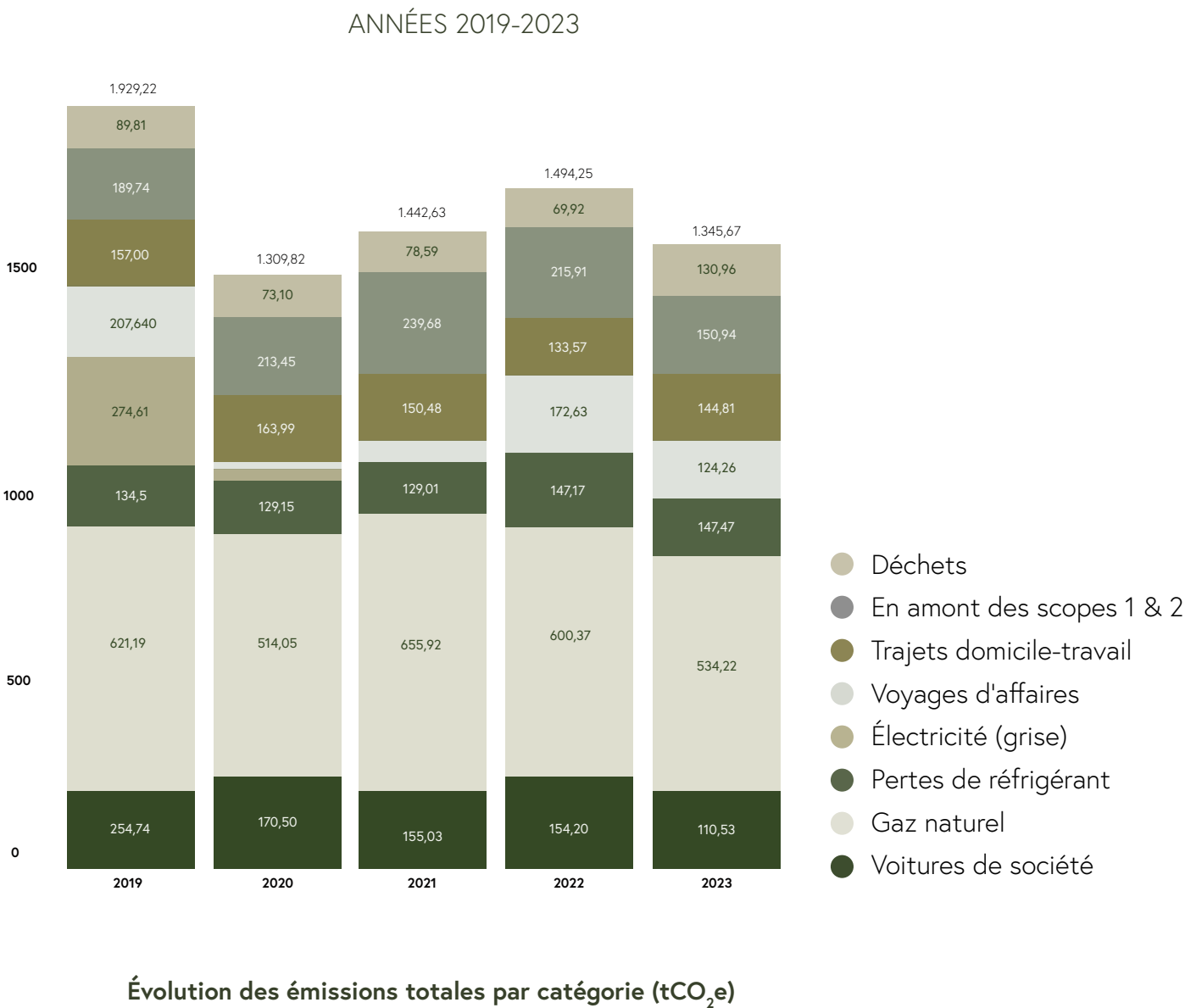
et nous avons défini plusieurs mesures tenant compte d'une croissance de 2 % jusqu'en 2030 et d'un taux d'adoption réaliste afin d'atteindre ces objectifs. Le résultat ? Une liste de mesures de réduction ayant chacune un potentiel de réduction distinct. Ceci nous a servi de base pour l'élaboration, pour chaque scope, d'une feuille de route répondant à nos objectifs globaux de réduction des émissions.

« Arte s'engage à réduire ses émissions absolues des Scopes 1 et 2 de 47 % et ses émissions absolues du Scope 3 de 28 % d'ici 2030 par rapport à l'année de référence 2019. »

Environnement

Changement climatique (E1)

Empreinte carbone



Catégorie (émissions en tCO ₂ e)	2019	2020	2021	2022	2023	Évolution par rapport à 2022 (%)
SCOPE 1	1.010	814	940	902	792	-12%
Gaz naturel	621	514	656	600	534	-11%
Voitures de société	255	171	155	155	111	-28%
Émissions fugaces	135	129	129	147	147	+0,2%
SCOPE 2	275	27	0	0,5	2	+420%*
Électricité	275	27	0	0,5	2	+420%
SCOPE 3	644	469	503	592	551	-7%
Biens achetés	4.642	4.419	5.359	4.163	6.541	+57%
En amont des scopes 1 & 2	190	214	240	216	151	-30%
Trajets domicile-travail	157	164	151	134	145	+8%
Voyages d'affaires	208	19	34	173	124	-28%
Transport & distribution	-	2.974	2.800	2.628	-	-
Déchets	90	73	79	70	131	87%
Total (silver scope)	1.929	1.310	1.443	1.494	1.346	-10%

*Émissions du Scope 2 augmentées en raison du passage à des voitures de société électriques (passage d'émissions de combustion du scope 1 vers électricité grise achetée au chargement public et à domicile du scope 2).

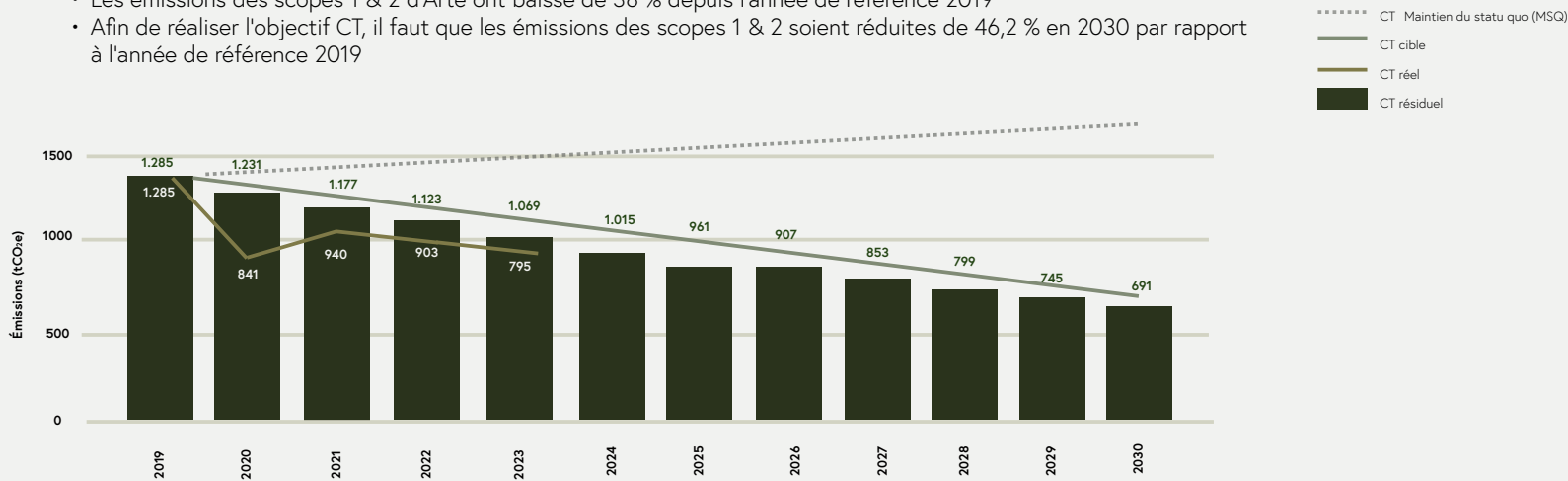
Environnement

Changement climatique (E1)

Feuille de route carbone

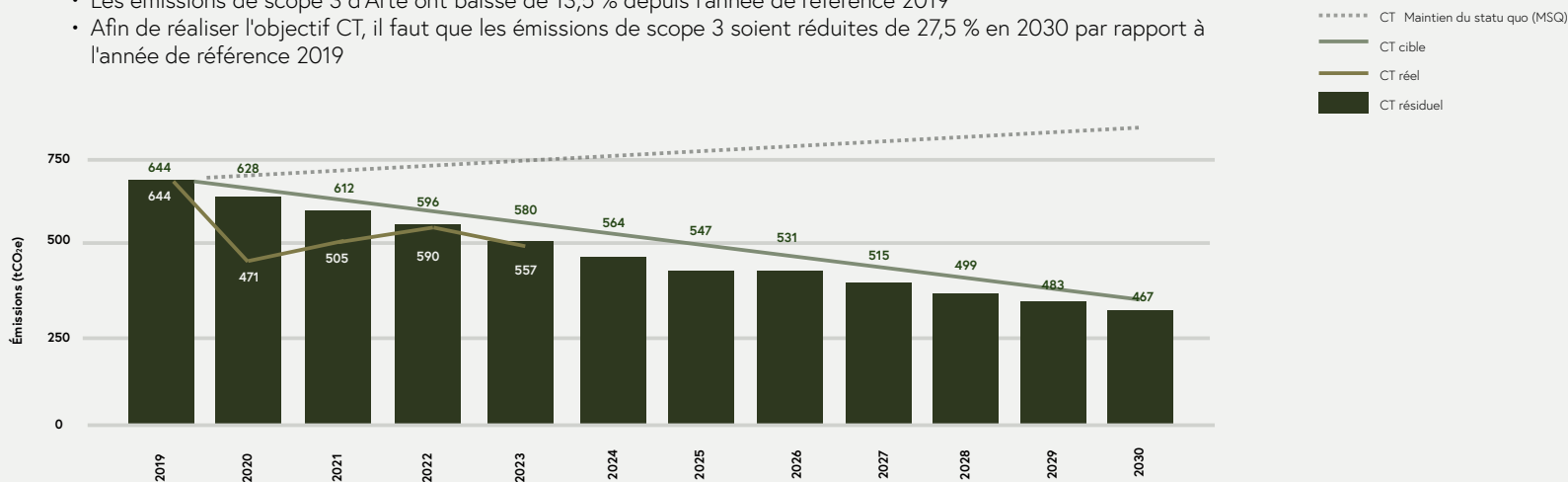
Évolution des émissions des scopes 1 & 2 par rapport à l'objectif à court terme (CT)

- Arte est en bonne voie pour atteindre ses objectifs CT 2030 fondés sur la science des scopes 1 & 2
- Les émissions des scopes 1 & 2 d'Arte ont baissé de 12 % en 2023 par rapport à 2022 (réduction annuelle obligatoire : 4,2 %)
- Les émissions des scopes 1 & 2 d'Arte ont baissé de 38 % depuis l'année de référence 2019
- Afin de réaliser l'objectif CT, il faut que les émissions des scopes 1 & 2 soient réduites de 46,2 % en 2030 par rapport à l'année de référence 2019



Évolution des émissions du scope 3 par rapport à l'objectif à court terme (CT)

- Arte est en bonne voie pour atteindre ses objectifs CT 2030 fondés sur la science du scope 3
- Les émissions de scope 3 d'Arte ont baissé de 13,5 % depuis l'année de référence 2019
- Afin de réaliser l'objectif CT, il faut que les émissions de scope 3 soient réduites de 27,5 % en 2030 par rapport à l'année de référence 2019



- SCOPES 1 & 2 -

- SCOPE 3 -

Électricité verte

Tous les bâtiments sont à présent alimentés à 100 % en électricité verte.
Capacité solaire produite : plus de 30 % de la consommation totale.

Défossilisation

Passage de véhicules de société classiques à des modèles électriques.
Transition du gaz naturel conventionnel au biogaz.
Mise en œuvre d'un budget mobilité qui incite à passer de la voiture de société au vélo ou au train.

Efficacité

Réalisation d'un audit énergétique (chauffage et électricité).
Réduction de 1 degré Celsius de la température de chauffage dans les bureaux.

Les émissions résiduelles des Scopes 1 et 2 proviennent en majorité des combustions fixes et des émissions fugaces.

Trajets domicile-travail

Les travailleurs sont encouragés à prendre le vélo ou les transports en commun par le « plan cafétéria » ou des indemnités vélo.

Voyages d'affaires

Réduction des émissions liées aux voyages d'affaires en évitant les trajets en avion superflus, en privilégiant le train pour les courtes distances et en achetant du carburant d'aviation durable.

Déchets

Déchets évités dans toute la mesure possible, et recyclage privilégié par rapport aux déchets résiduels. Le recyclage des intissés aura une incidence majeure sur les futures émissions liées aux déchets.

Défossilisation

Passage de véhicules thermiques à des modèles électriques.

Environnement

Changement climatique (E1)

Label CO₂ Neutral

L'expert indépendant en climat **Co₂logic**, qui fait partie de South Pole, **a décerné à Arte le label CO₂ Neutral** reconnu à l'échelle mondiale. Pour mériter ce prestigieux label, notre stratégie globale en matière de climat est soumise à un audit annuel rigoureux.

Le Silver Label comprend, pour l'année 2023, les émissions des Scopes 1 et 2 (catégories couvertes : voyages d'affaires, trajets domicile-travail, déchets d'exploitation et amont) ainsi que partiellement celles du Scope 3, calculées selon la méthodologie du Protocole des GES.

L'attribution de ce label est vérifiée par une certification tierce, ce qui garantit la sincérité et la bonne déclaration de nos efforts en vue de réduire notre empreinte carbone.



Environnement

Changement climatique (E1)

Actions

Énergie renouvelable

En 2021, Arte a installé 2 038 panneaux photovoltaïques qui produisent 500 000 kWh d'électricité par an. Depuis 2022, environ 30 % de notre consommation totale d'électricité proviennent de cette source d'énergie renouvelable.

Les 70 % restants sont de l'énergie verte achetée provenant de sources d'énergie durable européennes certifiées. Pour nous assurer de l'origine verte de notre électricité, nous avons conclu des accords d'achat d'électricité (AAE), soit des contrats d'énergie entre le consommateur (nous) et le producteur d'électricité. Cet engagement concerne aussi le gaz naturel, que nous achetons exclusivement à des fournisseurs capables de nous garantir qu'ils appliquent la compensation CO₂ pour proposer du gaz naturel vert.

Étant donné la grande place que l'électricité occupe dans nos émissions de CO₂, **l'un des principaux piliers de notre plan de transition relatif aux émissions de GES est l'investissement dans les énergies renouvelables.**

Voyages d'affaires

En notre qualité de société internationale ayant des clients et des fournisseurs partout dans le monde, il nous est impossible d'éviter les voyages d'affaires. Avant tout, nous comptons multiplier autant que possible les réunions en ligne. Cependant, les déplacements professionnels restent cruciaux pour nos

équipes commerciales et de concepteurs, car nos revêtements muraux sont un produit qui doit être touché, palpé. Du reste, si notre département de conception a besoin de se rendre dans nos filiales et chez nos fournisseurs à l'étranger, c'est non seulement pour examiner et sélectionner des matières, mais aussi pour inspecter les processus de production et les conditions de travail.

En cas de déplacement dans un pays voisin, nous privilégions le train. En cas de voyage plus lointain, nous tentons d'organiser des missions incluant la visite successive de plusieurs clients ou fournisseurs afin de limiter l'impact de ce déplacement sur notre empreinte carbone et sur l'environnement.

Trajets du personnel

Conformément à nos objectifs de réduction de nos émissions, nous sommes activement occupés à passer à un parc de véhicules d'entreprise électriques. De plus, nous prévoyons l'adoption progressive naturelle de modèles électriques pour les trajets domicile-travail, en particulier par les personnes n'ayant pas droit à une voiture de société.

Nous avons établi le « plan cafétéria » qui promeut les modes de transport écologiques en encourageant l'utilisation du vélo. Cette initiative incite les travailleurs à se déplacer à vélo, reconnaissant que ce moyen de déplacement est une alternative rentable et plus écologique aux trajets en voiture. Les travailleurs qui choisissent de se rendre au travail à vélo bénéficient en outre d'une indemnité.

Transport de marchandises

La logistique constitue un aspect important pour Arte. Il est certain que la nôtre a un impact de taille sur le changement climatique. Bien que nous ayons beaucoup travaillé pour calculer nos émissions de GES, seule une partie de nos émissions du Scope 3 est prise en compte. Notre but est de finaliser nos calculs d'ici 2025.

Nous disposerons alors de données claires qui rendront possible l'établissement d'une feuille de route de réduction des émissions liées aux transports tant en amont qu'en aval et de leur intensité carbone, pour en finalité nous approcher de notre objectif final : la neutralité carbone.

Le moindre geste compte !

En plus de nos politiques exhaustives pour le climat, nous avons lancé des actions à plus petite échelle qui, cumulées, nous font progresser vers notre but. En voici une sélection :

Nous avons placé des lampes LED dans nos usines de production.

Nous veillons maintenant à éteindre les fours de séchage et autres machines de la ligne de production une fois qu'un lot ou « batch » est terminé. Ainsi, fini de gaspiller l'énergie entre les lots et en fin de journée.

Sur sa plateforme de commande B2B, Arte encourage ses clients à passer autant que possible des commandes groupées, ce qui entraîne une réduction des transports et donc des émissions de CO₂.

Environnement

Changement climatique (E1)

Compensation des émissions de CO₂

Nous reconnaissons qu'il est essentiel de réduire les émissions de CO₂ à la source dans notre parcours vers la neutralité carbone. Même si nous avons franchi un pas important en ce sens en passant à des sources d'énergie verte, nous savons que cela ne suffira probablement pas pour atteindre notre objectif de neutralité carbone.

La compensation des émissions de CO₂ se profile dès lors comme un moyen de gérer les émissions résiduelles de GES impossibles à atténuer d'autre façon. Elle n'a pas pour vocation de remplacer les stratégies proactives de réduction des émissions, mais vise plutôt à les compléter dans le cadre de nos efforts globaux de durabilité.

Nous entendons compenser notre empreinte carbone résiduelle de manière responsable en investissant judicieusement dans des projets certifiés et au fort impact sur le climat, des projets minutieusement sélectionnés pour garantir leur conformité à nos objectifs de durabilité et leur contribution

positive aux résultats aux niveaux social et environnemental.

Nous avons investi dans deux projets distincts en 2023 : Des fermes forestières en Inde et le parc éolien de Genneia en Argentine. Nous renvoyons au chapitre « Engagement envers les communautés » pour plus d'informations à ce sujet. Nous cherchons à prendre part à des projets pour le climat qui cadrent le plus possible avec nos intérêts professionnels. Par exemple, les fermes forestières dont il est question ici ont un lien direct avec notre approvisionnement en bois.

En intégrant la compensation des émissions de CO₂ à notre stratégie de durabilité, nous soulignons notre volonté d'atténuer notre impact sur l'environnement et de progresser vers un avenir plus durable. Notons toutefois que cette mesure n'est prise qu'après avoir envisagé toutes les options réalisables de réduction des émissions, car nous voulons avant tout adopter des pratiques de durabilité proactives et holistiques.



Environnement

Ressources aquatiques et marines (E3)

—— Notre politique de gestion de l'eau

Nous prenons avant tout des mesures pratiques pour garantir, dans toutes nos opérations, une consommation raisonnable de l'eau, son traitement et la prévention de toute pollution de cette ressource précieuse. Nous préférons utiliser l'eau courante (du robinet) plutôt que les eaux souterraines à cause de problèmes de stabilité de la qualité des nappes phréatiques, indispensable pour nos encres.

La consommation d'eau est surveillée dans notre chaîne de production et limitée aux tâches nécessaires comme la formulation des encres et le nettoyage des équipements. Nous privilégions l'emploi d'encres à base aqueuse afin de limiter au maximum les solvants et les dangers pour l'environnement.

Nous avons installé une station d'épuration physicochimique des eaux afin de nous conformer à la réglementation sur le rejet des eaux usées. Cette station extrait les particules d'encre des eaux usées avant que celles-ci ne

soient déversées dans les égouts, ce qui réduit le risque de pollution de l'eau. De plus, nous avons mis en place un système de collecte des eaux pluviales en créant deux bassins de rétention. Ce système naturel de rétention et d'infiltration des eaux de pluie favorise la pénétration lente de l'eau dans le sol et la recharge des nappes phréatiques. Ces bassins constituent du reste une source d'eau pour l'extinction d'incendies.

Actions

Nous révisons et évaluons régulièrement nos techniques d'épuration de l'eau afin d'identifier les points d'amélioration. Cette analyse comprend l'évaluation de son utilisation, les contrôles de qualité et les mesures de conservation, le but étant de renforcer l'efficacité et de réduire l'impact sur l'environnement.



Environnement

Utilisation des ressources et économie circulaire ^(E5)

Flux entrants de ressources

Chez Arte, nous sommes persuadés que les flux entrants de ressources méritent mûre réflexion. **En appliquant une sélection et un approvisionnement rigoureux de matériaux qui mettent en équilibre la qualité, la durabilité et la responsabilité sociétale, nous nous assurons que chacun des composants de nos produits soutient notre vision durable.** De la robuste couche de base, le fondement, à la couche supérieure qui expose notre esthétique à nulle autre pareille, chaque composant incarne notre souci d'achat responsable et d'impact minimum. Nous nous efforçons, par ces choix ainsi que par nos innovations en matière de colles, d'encre et d'emballages, de créer des produits non seulement beaux, mais répondant aussi à nos critères de bonne gestion de l'environnement et d'utilisation rationnelle des ressources.

Couche de base

Nos matériaux sont répartis en « couche de base » et « couche supérieure ». La couche de base (ou dos), qui constitue un fondement solide, est toujours faite de papier, d'intissé ou de textile. Choisir un dos d'une extrême qualité et durabilité est notre priorité numéro un.

En vue de satisfaire aux normes les plus élevées de responsabilité écologique, sociale et économique en ce qui concerne les matériaux que nous achetons, et en particulier le bois, nous visons l'augmentation de

la part de notre approvisionnement en intissé ou en papier certifié FSC. Ce label garantit que nos produits proviennent de forêts gérées dans le respect des critères de durabilité les plus stricts. Nous utilisons déjà 100 % de dos en intissé certifié FSC à Zonhoven.

De plus, nous entendons maximiser le réemploi d'intissé non imprimé dans notre chaîne de production de Zonhoven.

Couche supérieure

Plusieurs options sont possibles en ce qui concerne la couche supérieure. Voici un aperçu des principales catégories disponibles :

- **Papier**
- **Matières naturelles** : afin de combler notre passion pour la beauté de la nature, nous achetons des matières naturelles telles que de la soie, des herbes, des coquillages, du jute et du bois. Qui plus est, ces matières ont intrinsèquement un faible impact écologique.
- **Vinyle** : ce matériau est réputé pour ses propriétés uniques de résistance aux impacts, de lavabilité et d'imperméabilité, et pour sa durée de vie exceptionnelle. Autre avantage : son important degré de recyclage. Robuste, ce matériau a en moyenne une durée de vie de 10 à 15 ans. Par conséquent, il court moins de risques d'être endommagé et de devoir être remplacé. C'est ainsi

qu'il devient une solution valable et durable de décoration murale. Cette idée est partagée par les fournisseurs de vinyle d'Arte, qui peuvent présenter toutes les certifications produit requises.

- **Polyester**
- **Bois**
- **Textile**

Autres ressources entrantes

D'autres matériaux considérés comme des flux entrants importants sont nos colles et nos emballages.

- **Encres** : nos encres sont toutes à base aqueuse, ce qui réduit drastiquement notre impact sur l'environnement en évitant l'usage excessif de solvants. De plus, Arte travaille avec des encres qui ne contiennent ni métaux lourds, ni agents stabilisants à base de cadmium, tant en interne que chez ses fournisseurs triés sur le volet.
- **Colles** : depuis quelques années, dans le cadre de notre recherche interne d'innovation, nous sommes passés à des colles composées d'eau à 40 %. Grâce à cela, nous utilisons moins de substances chimiques, ce qui contribue à la réduction de notre impact sur l'environnement. Toutes nos colles sont fabriquées en Belgique dans le cadre d'une collaboration rapprochée, de sorte qu'elles sont parfaitement adaptées à nos produits finis. Si nous privilégions cette production locale,

c'est parce qu'elle est de haute qualité et qu'elle s'aligne sur nos valeurs. Les colles sont conditionnées dans des récipients entièrement recyclables.

- **Emballages** : nos produits sont conditionnés dans des boîtes en carton avec du matériau de remplissage recyclé à 50 % et du ruban adhésif en papier.
- Par ailleurs, d'autres ressources peuvent être incluses dans les flux, comme les consommables de bureau, l'équipement informatique, les machines, le matériel de marketing et les échantillons de produits.

Le moindre geste compte !

En plus de nos politiques exhaustives en matière de ressources, nous avons lancé des actions à plus petite échelle qui, cumulées, nous font progresser vers notre but. En voici une sélection :

- Nous limitons au maximum les impressions au quotidien, car notre organisation est numérisée et chaque employé administratif dispose de deux écrans d'ordinateur, ce qui lui donne une meilleure vue d'ensemble simultanée de plusieurs documents.
- La majorité de notre matériel publicitaire, les brochures et échantillons notamment, de même que nos catalogues, sont imprimés sur du papier certifié FSC.

Environnement

Utilisation des ressources et économie circulaire ^(E5)

———— Réemploi, recyclage et upcycling

Nous reconnaissons que l'ordre dans lequel sont appliqués les principes de gestion des déchets ou d'économie circulaire a son importance. Le recyclage n'est pas la solution par excellence, ce n'est qu'une des options pour réduire l'extraction de matières premières et donner une nouvelle vie aux déchets.

Circularité

Bien que l'application des principes de circularité en soit toujours à ses débuts dans notre entreprise, elle est déjà de mise dans nos opérations. Nos encres, par exemple, sont réutilisées lorsque c'est possible. Nous avons parfois des surplus de certains mélanges d'encres.

Plutôt que d'être jetés, ces surplus sont réinjectés dans la production à un stade ultérieur. De même, des principes de circularité sont appliqués à nos intissés, car les dos en intissé sont recyclés en interne.

Gestion des déchets

De manière générale, nos flux de déchets sont soigneusement triés conformément à la réglementation locale. Nous nous sommes récemment attachés à optimiser notre unité de recyclage et de gestion des déchets, en mettant l'accent sur une communication univoque à propos des protocoles de tri des matériaux.

Notre personnel opérationnel suit une formation pour traiter les déchets correctement et efficacement. Nous collaborons avec des sociétés agréées de gestion des

déchets, de sorte que nous avons l'assurance que nos déchets sont correctement éliminés et traités. Par ailleurs, nous avons à cœur d'optimiser l'exploitation des ressources par l'innovation. Outre nos actions pour réutiliser l'intissé, nous avons mis en place une collecte systématique des restes d'intissé issus de la chaîne de production. S'ils étaient autrefois éliminés dans les déchets en vrac, ces restes sont à présent triés en vue de leur recyclage, ce qui réduit la quantité de déchets.

Le moindre geste compte !

En cas de défaut de production, le produit concerné n'est pas considéré comme un déchet. Nous tentons plutôt de lui trouver une autre affectation, par exemple en le vendant à prix réduit à notre personnel ou à des grossistes. Nous cherchons à réemployer les catalogues d'anciennes collections, par exemple en les donnant à des collaborateurs ou à des écoles pour des bricolages.

De plus, les échantillons fournis à nos clients sont des résidus récupérés du processus de production. Et enfin, nos équipements électroniques sont intégralement repris par une entreprise appelée Out Of Use, qui est spécialisée dans la récupération des matériaux en vue de leur réutilisation ou de leur recyclage.



Aspect ESG de la durabilité

Social ^(S)

Effectif de l'entreprise (S1)

Consommateurs et utilisateurs finaux (S4)

Dans notre entreprise, nos travailleurs sont notre priorité numéro un. Les diverses politiques et mesures prises pour notre personnel sont exposées dans les points Santé et sécurité, Droit à la déconnexion et Bien-être.

En outre, le suivi des droits et conditions de travail de notre personnel au sein de notre chaîne de valeur prend une importance croissante, vu le renforcement attendu des exigences en matière de diligence raisonnable. Nous nous attachons à collaborer avec notre communauté et à la soutenir, bien que cette démarche n'en soit qu'à ses balbutiements. Ceci est exposé dans la section Engagement envers les communautés.

Social

Effectif de l'entreprise (S1)

——— Santé et sécurité

Chez Arte, la base de notre politique de prévention, sous la houlette de nos conseillers en prévention, consiste à assurer un cadre de travail qui soit en permanence sûr et agréable. Cette politique a été élaborée à partir des différents aspects énoncés dans la législation sur le bien-être et de ses instruments dérivés.

Chez Arte, ces aspects sont mis en œuvre en partant de la feuille blanche que représente chaque nouveau collègue qui rejoint notre entreprise. Outre la description/le contenu du poste, cette feuille blanche (au sens figuré) comprend l'énoncé des directives et obligations en matière de santé et de bien-être en vigueur chez Arte. À cela viennent s'ajouter des conseils & astuces pour renforcer le bien-être de chacun.

Vu la diversité des emplois chez nous, une distinction est faite entre ouvriers et employés de bureau :

Informations communiquées aux ouvriers :

- Examen médical préalable à l'embauche
- Procédures d'évacuation
- Premiers secours
- Formation relative aux équipements mobiles
- Commande des machines (via des fiches d'instructions de sécurité ou par tout autre moyen)
- Règles de tri des déchets

Informations communiquées aux employés :

- Procédures d'évacuation
- Premiers secours
- Règles de tri des déchets
- Ergonomie au bureau

Informations communiquées aux tiers :

Chaque tierce partie est soumise à une analyse des risques. Dans ce cadre, les documents suivants sont remis complétés et signés :

- Charte de sécurité d'Arte
- Accord dans le cadre de la législation sur le bien-être
- Permis de travail
- Permis de feu
- Attestation BA4/BA5

Le tiers concerné suit également toute formation interne éventuellement requise chez Arte.

En ce qui concerne les intérimaires et le personnel de projet, une fiche de leur poste de travail leur est remise à l'avance et ils reçoivent les informations précitées destinées aux ouvriers ou aux employés. Pour terminer, chez Arte, les points prioritaires sont la Prévention des incendies et la Sécurité au travail, sans que les autres aspects soient pour autant oubliés.

« Dans notre entreprise,
nos travailleurs sont notre
priorité numéro un. »



Social

Effectif de l'entreprise (S1)

——— Droit à la déconnexion

Parmi les points cruciaux de notre politique de bien-être figure le droit à la déconnexion prévu par la loi du 3 octobre 2022. En vertu de cette loi, en vue de favoriser un bon équilibre entre travail et vie privée, tout travailleur a le droit de ne pas être connecté aux outils numériques professionnels en dehors de son horaire de travail.

Notre direction s'engage à **promouvoir le bien-être de son personnel en sensibilisant les travailleurs à ce sujet et en insistant sur l'importance de se déconnecter du cadre professionnel.**

Notre politique est composée d'une série de directives d'ordre général. Notre but est d'entraîner notre personnel à identifier et à traiter proactivement toute éventuelle violation de la politique. Les délais fixés sont réalistes afin d'éviter de surcharger le personnel.

Nous encourageons et formons nos travailleurs à utiliser des outils comme un gestionnaire d'absence du bureau pour avertir collègues et clients d'un éventuel délai de réponse. En outre, quand un membre du personnel est en vacances, un remplaçant est toujours prévu pour traiter les demandes et travaux urgents, grâce à quoi la personne en vacances peut se déconnecter totalement.

Et puis, nous décourageons tout contact professionnel en dehors des heures de travail, à l'exception des urgences. Nous avons mis en place un protocole des courriels du week-end qui vise à limiter les réponses aux courriels envoyés le week-end en les considérant comme reçus le lundi.

Comme le prouve notre faible taux de rotation, cette approche s'est avérée efficace.



Social

Effectif de l'entreprise (S1)

Bien-être

Bien que clairement lié à la santé et à la sécurité, l'aspect « bien-être » de notre personnel va au-delà. Nous croyons que notre faible taux de rotation est le produit de notre culture et de nos actions.

Avoir une bonne santé physique et mentale est un atout précieux, car les collègues en bonne forme physique et mentale ont moins de risques d'être absents pour maladie. Ils sont plus motivés, ont plus d'énergie au travail et ressentent moins de stress. Ils ont plus de chances de se sentir heureux et de diffuser ce sentiment auprès de leur famille, de leurs collègues, voire même de nos clients et de nos fournisseurs. Ceci, avec la promotion des relations sociales, constitue la pierre angulaire d'ArteForYou. ArteForYou (AFY) rassemble un groupe d'« ARTEsiens » qui se consacrent au bien-être de leurs collègues.

Le noyau de ce groupe (les « Ambassadeurs ») comprend dix personnes qui se réunissent une fois par mois pour se répartir et mettre sur pied sur le terrain les activités qu'ils ont fixées au début de l'année. AFY peut aussi compter sur d'autres collègues motivés appelés les « Coups de main » pour l'exécution pratique de ces activités.

Les principaux domaines d'action sont : Sport et exercice, Environnement de travail sain et Relaxation et divertissement. Le but est de proposer à nos collaborateurs un mélange

d'initiatives de petite et de plus grande taille. Voici les actions qui ont été mises en œuvre ces dernières années :

- Distribution mensuelle de fruits
- Affichage d'un poème sur les écrans d'information lors de la Journée mondiale de la poésie
- Atelier d'art floral animé par un membre de notre personnel
- Chasse aux œufs à Pâques
- Journée « Au boulot à vélo »
- Vendredis sans camion de mai à septembre Nous possédons un « drink truck » qui ouvre après le travail le vendredi (si le temps le permet) pour bien démarrer le week-end ensemble.
- Soirée du personnel « Arte On Stage » calquée sur « Genk on Stage » et offrant la scène à nos collaborateurs
- Jogging « Dwars Door Hasselt »
- Semaine du Bonheur au travail, avec de nombreuses activités au programme chaque jour
- Jeu « Devinez les sons »
- Jeu de devinettes avec des biscuits « Peppernuts » pour la Saint-Nicolas
- Promenade du genièvre
- Journée du compliment



Social

Consommateurs et utilisateurs finaux (S4)

Engagement envers les communautés

Dans le cadre de la compensation de ses émissions de carbone, Arte investit dans des projets certifiés qui, en plus de compenser ses émissions résiduelles de CO₂, contribuent aussi au développement durable et aident les communautés. Nous soutenons principalement deux projets :

Projet 1 : Fermes forestières en Inde

Le projet « Fermes forestières » vise la restauration de sols dégradés et l'amélioration des conditions de vie de plus de 12 000 petits agriculteurs dans les trois états indiens d'Odisha, d'Andhra Pradesh et de Chhattisgarh. Cette initiative d'afforestation et de reboisement, qui couvre plus de 14 900 hectares, est axée sur la plantation de forêts d'eucalyptus.

Ce projet est source de revenu durable et comprend une formation aux techniques de plantation et de pépinière ; il favorise ainsi les opportunités d'emploi locales et augmente la qualification des travailleurs. De plus, il compense chaque année 146 000 tonnes d'équivalents CO₂ et contribue de ce fait largement à la lutte contre le réchauffement climatique. En outre, il soutient les Objectifs de développement durable (ODD) de l'ONU en luttant contre la pauvreté, en favorisant un travail décent et en protégeant la vie terrestre.

Projet 2 : Parc éolien de Genneia en Argentine

Pour tirer parti de l'abondance des vents en Argentine, **le projet éolien de Genneia comprend l'érection de 71 éoliennes de dernière génération** réparties dans 6 parcs éoliens situés près de Buenos Aires ainsi que dans les plaines de Chubut, battues par les vents. Elles produiront annuellement 900 000 Mwh d'électricité verte et renouvelable, ce qui diminuera la dépendance aux combustibles fossiles de l'Argentine et compensera chaque année 384 000 tonnes d'équivalents CO₂.

Par ailleurs créateur d'emplois verts, ce projet contribuera au développement d'une infrastructure renouvelable résiliente et fera progresser le pays vers un avenir « bas carbone ». Du reste, il répond aussi à certains ODD en favorisant une énergie propre et d'un coût abordable, un travail décent et une innovation industrielle durable.

En soutenant ces projets, d'une part Arte réduit son empreinte carbone, et d'autre part elle apporte sa contribution à des actions positives pour l'environnement et sur le plan socioéconomique tout en réaffirmant son engagement pour le développement durable et le bien-être des communautés.



Aspect ESG de la durabilité

Gouvernance ^(G)

Conduite des affaires (G1)

Notre quête de perfection, chez Arte, dépasse la qualité de nos revêtements muraux et englobe tous les aspects de nos activités, en ce compris la gouvernance. Nous avons à cœur de faire les choses bien dès le début, avec un souci méticuleux du moindre détail.

Nous allons examiner, dans cette section de notre rapport ESG, en quoi la gouvernance est importante pour nous et sur quels principes nous nous fondons à ce sujet. Les points abordés seront l'éthique envers nos fournisseurs, notre procédure d'alerte professionnelle et nos politiques de respect de la vie privée et de cybersécurité.

Gouvernance

Conduite des affaires (G1)

Éthique envers nos fournisseurs

Nous reconnaissons que certains des produits que nous acquérons, la soie par exemple, proviennent d'endroits où les normes et conditions de travail sont très différentes.

Nous adoptons une approche pragmatique pour garantir des achats responsables. Quand nous envisageons de collaborer avec un nouveau fournisseur, nous envoyons des représentants de notre entreprise visiter les lieux pour se rendre compte sur place des normes et conditions de travail en vigueur. Bien que cette démarche ne soit pas formalisée en tant que politique, nous la considérons comme un bilan de santé fondé sur l'intuition et l'expérience de nos cadres.

Nous préférons cette méthode pragmatique à la stricte application d'un code de conduite formel ; nous trouvons cette façon de faire plus pertinente et en phase avec nos valeurs.

Elle équivaut, de notre point de vue, à un engagement éthique envers nos fournisseurs, puisque **notre but est de nouer une relation de confiance et de garantir aux travailleurs un environnement de production sain et un traitement équitable**. Qui plus est, il est capital d'entretenir avec nos fournisseurs des collaborations fortes et de longue haleine,

Gouvernance

Conduite des affaires (G1)

Procédure d'alerte professionnelle

pour une entraide et une fiabilité renforcées. En effet, Arte et ses fournisseurs peuvent ainsi dépendre les uns des autres sans crainte, ce qui nourrit une relation durable et bénéfique pour toutes les parties.

Arte privilégie la transparence et l'intégrité dans toutes ses activités. À cette fin, Arte a mis en place une procédure d'alerte professionnelle grâce à laquelle nos travailleurs, fournisseurs, clients et autres parties prenantes peuvent signaler tout comportement non éthique ou toute inconduite. Elle vise à offrir à toute personne un cadre sûr et confidentiel pour faire part de problèmes de violation des règles d'éthique ou de politiques internes.

Elle permet la transmission de signalements par toute une série de canaux : portail en ligne, messagerie électronique, par écrit ou en personne. Les lanceurs d'alerte ont le choix entre rester anonymes et communiquer leur identité. Les signalements sont tous traités par des responsables dédiés sur notre plateforme sécurisée d'alerte professionnelle, où les lanceurs d'alerte peuvent suivre l'évolution de leur signalement pour une pleine transparence.

Nous révisons et améliorons régulièrement cette procédure sur la base des commentaires des lanceurs d'alerte, dans un souci de perfection. Intégrée à notre règlement de travail, cette procédure vient renforcer nos efforts en faveur de pratiques professionnelles éthiques et de la durabilité.

Afin de clarifier cette procédure, les travailleurs en ont une présentation à leur disposition.

Gouvernance

Conduite des affaires (G1)

— Vie privée et cybersécurité

Chez Arte, nous considérons le respect de la vie privée et la cybersécurité comme des éléments à part entière de notre axe « gouvernance ». La protection des données à caractère personnel de l'ensemble de nos parties prenantes, nos travailleurs inclus, constitue le fondement de notre approche en l'espèce.

Nous avons établi une série de politiques et procédures destinées à traiter les problèmes de cybersécurité et de respect de la vie privée en vue de mettre cet engagement en œuvre. Cette approche proactive comprend notre Politique informatique de même que des formations. Ainsi, nous sommes prêts à suivre notre politique de cybersécurité pour gérer tout problème qui surviendrait.

Politique informatique

Notre politique informatique est le document de base qui définit l'approche globale de notre organisation en ce qui concerne la gestion des technologies de l'information.

Cette politique, qui fait partie intégrante du règlement de travail, régit d'une part l'utilisation d'Internet (navigation, chat, réseaux sociaux, etc.) et de la messagerie électronique par les travailleurs et, d'autre part, le matériel et les logiciels, ceci comprenant les données gérées par leur intermédiaire. Des mesures de contrôle peuvent être prises pour assurer l'usage correct de l'infrastructure informatique lorsque la politique n'est pas respectée. L'employeur observe le droit au respect de la vie privée des travailleurs dans le cadre de l'implémentation de ce système de surveillance.

Nous avons élaboré plusieurs directives incorporées à notre politique informatique ; elles concernent notamment la gestion des mots de passe, les protocoles d'accès aux ordinateurs, les

procédures de gestion conforme au RGPD des violations de données à caractère personnel, les procédures de traitement des demandes concernant les données à caractère personnel et la politique en matière de smartphones. Chaque nouveau collaborateur est mis au fait de notre politique informatique et de ces directives au moment de son embauche.

Cybersécurité

Nous sommes en train d'élaborer un plan de cybersécurité exhaustif qui devrait être mis en œuvre en 2025. Il vise à réagir promptement et de manière efficace à tout incident de cybersécurité dans le but d'éviter ou de limiter au maximum le temps, l'argent et les dommages impliqués.

Nous avons créé, dans le cadre de ce plan, une Équipe de réaction aux incidents dont les membres ont pour mission de prendre des mesures adéquates et conformes à la politique de cybersécurité si un incident se produit. Des formations ont été organisées pour gérer correctement ces situations. La politique fixe toute une procédure étape par étape, qui sera communiquée à l'ensemble du personnel d'Arte.

Sensibilisation et formation

La promotion de la sensibilisation et de l'éducation de notre personnel, de nos fournisseurs et de nos parties prenantes constitue un axe central de notre stratégie de cybersécurité. Nous entendons encourager une culture de conscience de la cybersécurité et insister sur l'importance de la protection des données à caractère personnel par des séances régulières de formation.

Notre initiative « académie du hameçonnage », par exemple, illustre bien notre volonté de sensibiliser davantage et de susciter une certaine vigilance à l'égard des cybermenaces. Nous démontrons à quel point la conduite responsable des affaires et la protection des intérêts de nos diverses parties prenantes comptent pour nous en intégrant à notre cadre de gouvernance des directives en matière de cybersécurité et de respect de la vie privée.



Rapport sur le développement durable

ARTE®